

# Coluna para bicicleta com Bluetooth®



Indicações sobre este manual de instruções	2
Símbolos	2-3
Conteúdo / Peças	3
Utilização adequada	4
Instruções de segurança	4
Risco de danos!	5
Perigo causado pela bateria!	5-6
Dados técnicos	6
Visão geral do produto / Componentes	7
Colocação em funcionamento	8
Verificação do produto e do conteúdo	8
Carregamento da coluna para bicicleta	8
Fixação da coluna para bicicleta	9
LED de funcionamento	9
Utilização da coluna para bicicleta	10
Funcionamento	10-12
Limpeza	12
Arrumação	12
Em caso de avarias	13
Declaração de conformidade	13
Eliminação ecológica	13
Eliminação da embalagem	13
Eliminação do produto	13

## Indicações sobre este manual de instruções



Este manual de instruções pertence a esta coluna para bicicleta (seguidamente designada apenas de "Produto"). O manual contém informações importantes relativamente ao seu manuseamento. Antes de usar o produto, leia cuidadosamente o manual de instruções, especialmente as advertências de segurança. O não cumprimento das indicações deste manual de instruções poderá levar a ferimentos graves ou a danos no produto. O manual de instruções tem por base as normas e regras em vigor na União Europeia. No estrangeiro, deverá também respeitar as diretrizes e leis específicas de cada país. Guarde o manual de instruções para futuras utilizações. Se entregar o produto a outras pessoas, entregue também este manual de instruções. O manual de instruções faz parte do produto.

## Símbolos

Neste manual, nas lâmpadas, na base de carga ou na embalagem, são utilizados os seguintes símbolos e palavras de sinalização.



**PERIGO!**

Esta palavra de sinalização identifica um perigo de risco elevado, que pode levar à morte ou a ferimentos graves caso não seja evitado.



**AVISO!**

Este símbolo/palavra de sinalização identifica um perigo de risco intermédio, que pode levar à morte ou a ferimentos graves caso não seja evitado.

**NOTA!**

Esta palavra de sinalização avisa sobre possíveis danos materiais.



Sinal de corrente contínua



Declaração de conformidade (ver capítulo "Declaração de conformidade"): Os produtos rotulados com este símbolo encontram-se em conformidade com todas as disposições comunitárias aplicáveis do Espaço Económico Europeu.



Os aparelhos elétricos marcados com este símbolo pertencem à classe de proteção III.



Protegido contra corpos estranhos sólidos com diâmetro  $\geq 1,0$  mm e contra salpicos de água.

## Conteúdo / Peças

Com o produto que adquiriu recebe:

- Coluna de som
- Suporte para bicicleta
- Cabo de carregamento USB-C
- Cabo de áudio
- Clipe de fixação
- Manual de utilização
- Cartão de garantia

Antes da primeira utilização, confirme se o conteúdo está completo e envie-nos uma mensagem **até 2 semanas** após a compra caso tal não aconteça.

## Utilização adequada

A coluna para bicicleta é um produto do setor da eletrónica de comunicação. O produto permite-lhe ouvir música enquanto anda de bicicleta sem ter de mexer no telemóvel com as mãos.

O produto foi concebido exclusivamente para uma utilização doméstica e não para utilização no setor comercial.

Tenha em atenção que a garantia perde a validade no caso de uma utilização indevida.

**NOTA!**

Não modifique o produto sem o nosso consentimento e utilize apenas peças de substituição e acessórios fornecidos ou autorizados por nós. Utilize o produto apenas de acordo com o indicado neste manual de instruções. Qualquer outra utilização será considerada não adequada, podendo levar a danos materiais e mesmo a ferimentos pessoais. O fabricante ou vendedor não se responsabilizam por danos decorrentes de uma utilização errada ou não adequada.

## Instruções de segurança



**AVISO!**

**Perigos para crianças e pessoas com capacidades físicas, sensoriais ou mentais reduzidas (por exemplo com incapacidades parciais, pessoas mais idosas com limitação das suas capacidades físicas e mentais) ou falta de experiência e conhecimento (por exemplo crianças mais velhas).**

- Não permita que crianças brinquem com o produto.
- Guarde o produto sempre fora do alcance das crianças.
- A limpeza e a manutenção por parte do utilizador não podem ser executadas por crianças, a não ser que as mesmas estejam a ser supervisionadas e tenham mais do que 8 anos de idade.
- Não deixe as crianças brincar com o material de embalagem.
- As crianças podem pô-lo na boca enquanto brincam ou introduzi-lo no nariz e asfixiar.

**NOTA!**

## Risco de danos!

Um manuseamento indevido pode provocar danos no produto.

- Não utilize o produto se este ou o seu cabo de carregamento estiverem visivelmente danificados ou se o produto tiver caído.
- Certifique-se de que não existem chamas abertas (por exemplo, velas acesas) sobre ou perto do produto. Existe perigo de incêndio!
- O produto não deve ser exposto a fontes de calor direta (por exemplo, aquecedores) ou luz solar direta ou luz artificial.
- Evite o contacto com salpicos e pingos de água e líquidos agressivos. Não coloque o produto a funcionar perto de água.
- O produto nunca deverá ser colocado debaixo de água. Não coloque objetos que contenham líquidos, por exemplo, vasos ou bebidas, perto do produto.
- Certifique-se de que o produto não é exposto a choques e vibrações excessivos. Não dobre nem esmague o cabo de carregamento.

## Perigos devido a uma bateria recarregável

- Evite a entrada de corpos estranhos dentro do produto. Caso contrário, o produto pode ser danificado.
- Nunca proceda pessoalmente a quaisquer alterações no produto nem tente abrir e/ou reparar qualquer parte do mesmo.
- A segurança na estrada está sempre em primeiro lugar! A situação do tráfego atual tem sempre precedência sobre a utilização do produto.



**AVISO!**

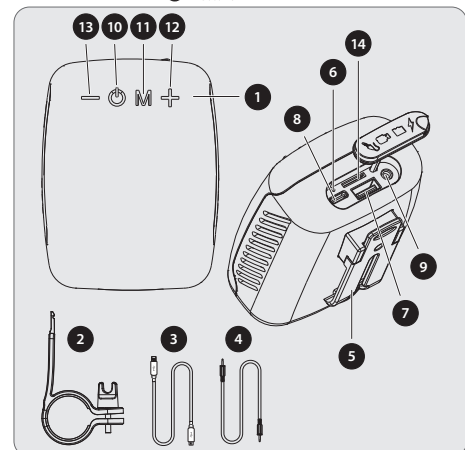
- Se as baterias forem usadas de forma incorreta, existe o perigo de explosão ou queimaduras por derrame do ácido da bateria.
- Não toque em baterias derramadas. Se entrar em contacto com o ácido da bateria, lave exaustivamente o local afetado com suficiente água limpa. Se uma fuga do líquido da bateria provocar uma reação na pele ou se entrar nos olhos, contacte também o seu médico.
- Não atire baterias para o lume. Pode explodir ou provocar fumos tóxicos.

## Dados Técnicos

Modelo: NP-BCS-1  
USB-C  
Tensão de entrada: 5 V — 650 mA  
Bateria: 3,7 V — 2000 mAh  
18650 iões de lítio  
Potência: máx. 5 W  
Tipo de proteção: IP44  
Classe de proteção: III  
Dimensões: aprox. 10,4 x 8 x 4,8 cm  
Potência da coluna: 4 Ω / 5 W  
Banda de frequência e potência máxima de transmissão HF: 2400–2483,5 MHz (Bluetooth LE): máx. –0,45 dBm EIRP ( $\approx 0,9$  mW)

## Visão geral do produto / Componentes

- |   |                            |   |                                                   |    |                                                               |
|---|----------------------------|---|---------------------------------------------------|----|---------------------------------------------------------------|
| 1 | Altifalantes               | 6 | LED de funcionamento / Indicação de carga         | 11 | Ligar/desligar                                                |
| 2 | Suporte para bicicleta     | 7 | Entrada USB (Reprodução através de pen drive USB) | 12 | Seleção do modo                                               |
| 3 | Cabo de carregamento USB-C | 8 | Entrada USB-C                                     | 13 | Aumentar o som                                                |
| 4 | Cabo de áudio              | 9 | Entrada AUX                                       | 14 | Diminuir o som                                                |
| 5 | Clipe de fixação           |   |                                                   |    | Entrada para cartão microSD (reprodução através de cartão SD) |



Colocação em funcionamento

Verificação do produto e do conteúdo

NOTA!

Risco de danos!

Caso abra a embalagem com uma faca afiada ou com outro objeto pontiagudo sem ter cuidado, poderá danificar facilmente o produto.

– Ao abrir a embalagem proceda com muita cautela.

- 1. Retire o produto da embalagem.
- 2. Verifique se o conteúdo se encontra completo, consulte o capítulo "Conteúdo".
- 3. Verifique se o produto apresenta danos. Nesse caso, não utilize o produto e contacte o nosso serviço de assistência ao cliente.

Carregamento da coluna para bicicleta



AVISO!

Perigo de choque elétrico!

Carregue o produto somente em espaços internos secos. Carregue totalmente o produto antes de o utilizar pela primeira vez. Para tal, utilize apenas o cabo USB-C fornecido.

O produto não deve ser utilizado durante o processo de carregamento.

- 1. Ligue o cabo de carregamento USB-C a um adaptador adequado (não incluído).
- 2. Ligue agora o cabo de carregamento USB-C ao produto.
- 3. O produto encontra-se a carregar e aparece um indicador de carga vermelho. Quando este se apagar, o produto está totalmente carregado.

Fixação da coluna para bicicleta

O suporte para a bicicleta adequa-se a todos os guiadores normais.

- Solte o parafuso de fixação do suporte para bicicleta, tendo o cuidado de não perder a pequena porca de bloqueio na parte inferior.
- Aplique uma borracha antiderrapante adequada ao guiador no suporte para bicicleta.
- Fixe o suporte para bicicleta no guiador da bicicleta e alinhe o suporte, para que possa utilizar o produto da melhor forma possível
- Volte a apertar manualmente o parafuso de fixação.
- Deslize o produto sobre o suporte de bicicleta, de modo a que o clipe de fixação seja conduzido sobre a calha de apoio do suporte da bicicleta, emitindo um som de encaixe ao encaixar.

LED de funcionamento

Indicação	Significado
A luz de controlo pisca a azul	Modo de emparelhamento
A luz de controlo está azul	Emparelhado, reprodução, reprodução em pausa
A luz de controlo está vermelha	Carregamento em curso, no modo OFF
A luz de controlo não se acende	Bateria totalmente carregada

Utilização da coluna para bicicleta

Prima e mantenha premido, até ouvir um sinal acústico e o LED de funcionamento se acender.

O produto muda automaticamente para o modo de emparelhamento e está pronto para se ligar a um dispositivo externo via Bluetooth®.

Emparelhamento via Bluetooth®

Ative a função Bluetooth® no seu dispositivo móvel e proceda ao emparelhamento. O nome do produto é "NP-BCS-1".

O emparelhamento é concluído assim que soar um sinal acústico, o LED de funcionamento se acender permanentemente a azul e a reprodução começar.

- Se pretender interromper a transmissão via Bluetooth®, desligue o Bluetooth® no aparelho externo.
- Desligue o produto, premindo e mantendo premido o botão durante aprox. 2 segundos.

Da próxima vez que ligar o produto, este liga-se automaticamente ao último aparelho emparelhado.

Funcionamento

Função	Botão
Reprodução	Prima para interromper a reprodução de música. Volte a premir o botão de reprodução para retomar a reprodução de música.
Pesquisa de programas de rádio / paragem	No modo rádio: Prima para ativar ou parar a procura automática de programas FM.
Aceitar chamada	Prima durante a receção de uma chamada.
Rejeitar chamada	Prima duas vezes em sucessão rápida durante a receção de uma chamada.
Remarcação da última chamada	Premir duas vezes em sequência rápida.
Repor as predefinições	Mantenha premido o botão durante cerca de 8 segundos.

Música seguinte	Prima e mantenha premido o botão para passar para a música seguinte.
Início da música/ Música anterior	Prima e mantenha premido o botão para saltar para a faixa anterior.
Regular o volume	Prima para aumentar o volume. Prima para diminuir o volume.
Seleção do modo	Prima para alternar entre as seguintes funções: Bluetooth – Pen USB – Cartão SD – Rádio FM – AUX. O sinal de rádio FM é amplificado através da ligação de um cabo Aux.

Função TWS (emparelhar 2 altifalantes via Bluetooth)

Ligue os dois altifalantes e seleccione o modo Bluetooth sem emparelhar com outros dispositivos. Em seguida, prima e mantenha premido 3 segundos num dos altifalantes até ouvir um sinal acústico. A luz indicadora azul começará a piscar em ambos os altifalantes e o emparelhamento TWS começará. Se o emparelhamento for bem sucedido, também ouvirá um sinal acústico e, em seguida, a luz indicadora azul num dos altifalantes acender-se-á continuamente.

Após o emparelhamento bem sucedido, a luz indicadora azul fica intermitente no outro altifalante. Pode então ligá-lo ao seu dispositivo de reprodução de música através de Bluetooth e os dois altifalantes irão reproduzir música em conjunto. Prima sem soltar durante cerca de 3 segundos para terminar a ligação TWS.

Limpeza



AVISO!

Perigo de choque elétrico!

O contacto com peças condutoras de tensão pode levar a ferimentos graves ou mesmo à morte.

– Antes da limpeza, desligue o produto da tomada.

NOTA!

Perigo de curto-circuito!

Qualquer água ou outros líquidos que entrem na estrutura podem levar a um curto-circuito.

- Nunca coloque o produto dentro de água ou outros líquidos.
- Certifique-se de que não entra água ou outros líquidos na estrutura.
- Limpe apenas a parte exterior do produto.

NOTA!

Risco de danos!

Um manuseamento indevido do produto pode levar a danos no mesmo.

- Não use quaisquer agentes de limpeza agressivos, escovas de metal ou nylon, bem como quaisquer objetos de limpeza afiados ou metálicos como facas, palha de aço ou similares. Estes podem danificar as superfícies.
- Nunca coloque o produto dentro da máquina de lavar louça. Isso poderá destruí-lo.
- Limpe o produto com um pano macio e seco.
- Se necessário, utilize um pano ligeiramente humedecido para remover a sujidade mais persistente. Finalmente deixe arrefecer completamente todas as peças.

Arrumação

Guarde o produto num local seco, protegido da luz direta do sol e fora do alcance das crianças.

Em caso de avaria



AVISO!

Nunca tente reparar ou abrir o produto. Existe o perigo de danificar o produto de forma permanente.

Se for necessário uma reparação, contacte o endereço do serviço de apoio ao cliente indicado no cartão de garantia.

Declaração de conformidade

A Northpoint GmbH declara que o tipo de equipamento de rádio NP-BCS-1 está em conformidade com a Diretiva 2014/53/EU. O texto completo da declaração de conformidade da EU está disponível no seguinte endereço da Internet: <https://northpoint.de/download.html>

Eliminação ecológica

Eliminar a embalagem

Este símbolo indica como separar corretamente os materiais de embalagem para eliminação. Elimine as embalagens de papel no ecoponto azul e as embalagens de plástico, metal ou materiais compostos no ecoponto amarelo.

Eliminar o produto

(Aplicável na União Europeia e outros países europeus com sistemas para a recolha separada de materiais recicláveis).

Os aparelhos usados não devem ir para o lixo doméstico!

Caso o produto já não possa ser utilizado, todos os consumidores estão obrigados por lei a eliminar os aparelhos usados em separado do lixo doméstico, por exemplo, num centro de recolha do seu distrito/bairro. Isto garante que os aparelhos

usados são devidamente reciclados e que são evitados efeitos negativos no ambiente. Por este motivo, os aparelhos eletrónicos estão identificados com o símbolo aqui ilustrado.



As pilhas e as baterias não devem ir para o lixo doméstico!

Como consumidor, está obrigado por lei a eliminar todas as pilhas e baterias, com ou sem substâncias poluentes\*, num centro de recolha do seu distrito/bairro ou no comércio, para que possam ser eliminadas de uma forma ecológica.

\* identificadas com:

Cd = Cádmio, Hg = Mercúrio, Pb = Chumbo

**ATENDIMENTO AO CLIENTE**

00800 09348567  
Linha de assistência gratuita

[info@zeitlos-vertrieb.de](mailto:info@zeitlos-vertrieb.de)

© Copyright  
Reimpressão ou duplicação (também de forma parcial) apenas com a autorização de:

Northpoint GmbH, Bahrenfelder Str. 19, 22765 Hamburg, Germany

Este documento, incluindo todas as suas partes, está protegido por direitos de autor.

Qualquer utilização fora dos restritos limites dos direitos de autor sem o consentimento da Northpoint GmbH é proibida e punível.

Isto aplica-se, em particular, a duplicações, traduções, microfilmagens e ao armazenamento e processamento em sistemas eletrónicos.

Importado por:  
Northpoint GmbH, Bahrenfelder Str. 19, 22765 Hamburg, Alemanha